

АО «Газпром газораспределение Курск»

ПРИЛОЖЕНИЕ 1
УТВЕРЖДЕН
постановлением

от _____ 2017 года
№ _____

Проект планировки территории

**« Газопровод среднего давления к
производственным помещениям на участке с к/н
46:17:061003:16 в с. Журавлино Лобазовского
сельсовета Октябрьского района Курской
области »**

Руководитель кадастровой группы
АО «Газпром газораспределение Курск» Кулешова М.Н.



Курск 2017 г.

Основная часть проекта планировки территории

**Газопровод среднего давления к производственным помещениям на участке с к/н
46:17:061003:16 в с. Журавлино Лобазовского сельсовета Октябрьского района
Курской области**

Курск 2017 г.

АО «Газпром газораспределение Курск»

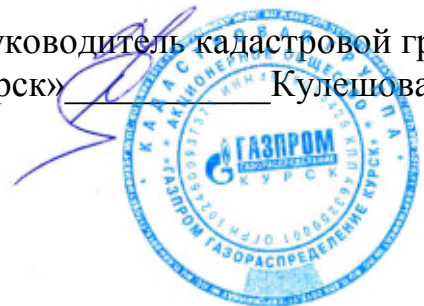
**ПРИЛОЖЕНИЕ 1
УТВЕРЖДЕН
постановлением**

от _____ 2017 года
№ _____

**Объект: « Газопровод среднего давления к
производственным помещениям на участке с к/н
46:17:061003:16 в с. Журавлино Лобазовского
сельсовета Октябрьского района Курской
области»**

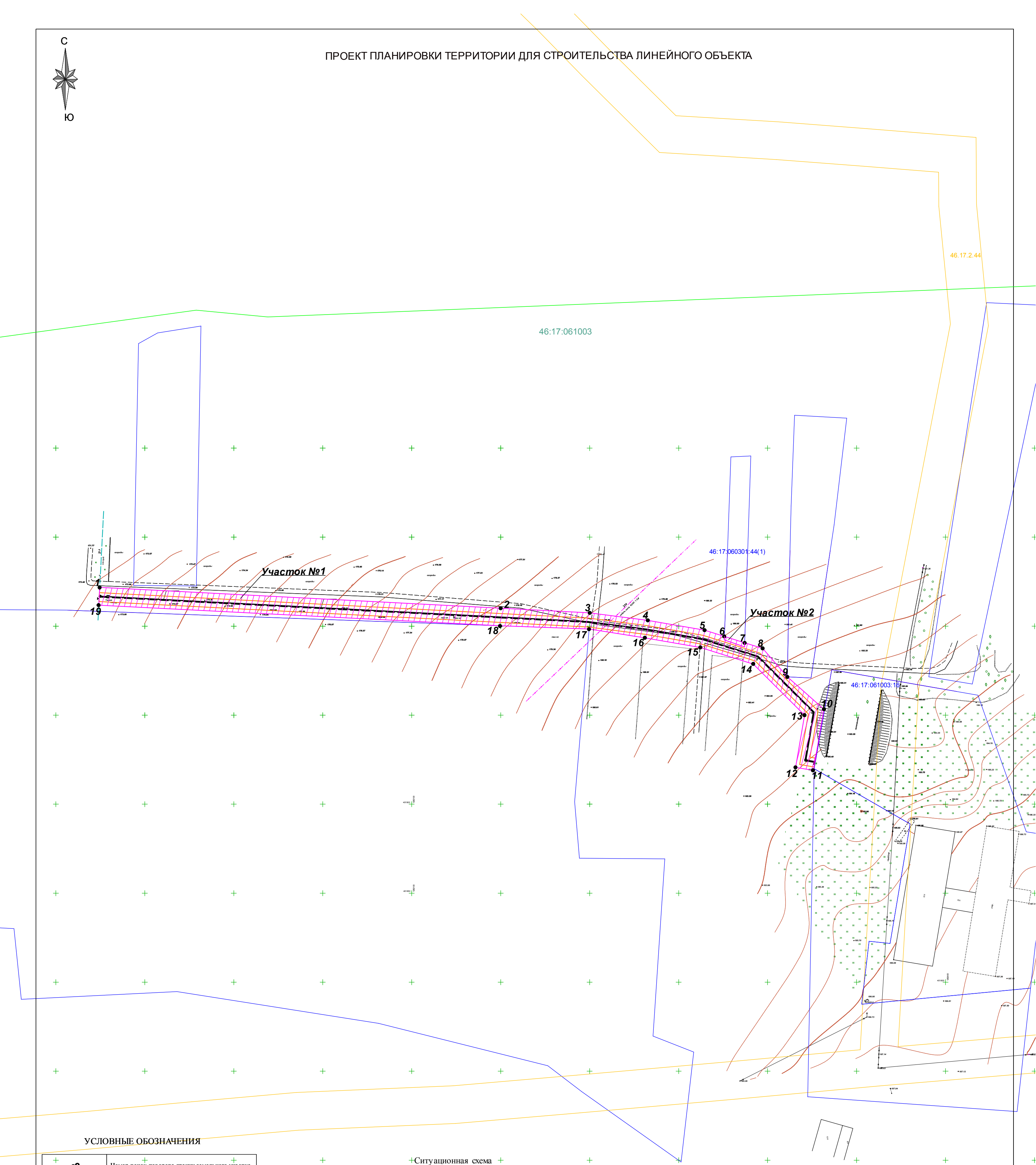
**Раздел 1
«Проект планировки территории. Графическая часть»**

Руководитель кадастровой группы
АО «Газпром газораспределение Курск» _____ Кулешова М.Н.



Курск 2017 г.

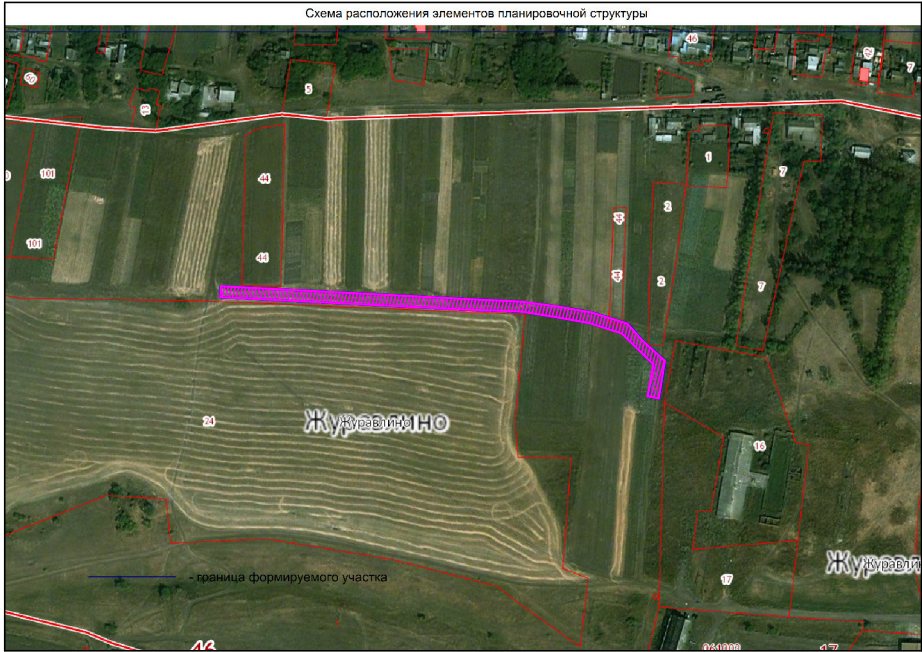
ПРОЕКТ ПЛАНИРОВКИ ТЕРРИТОРИИ ДЛЯ СТРОИТЕЛЬСТВА ЛИНЕЙНОГО ОБЪЕКТА



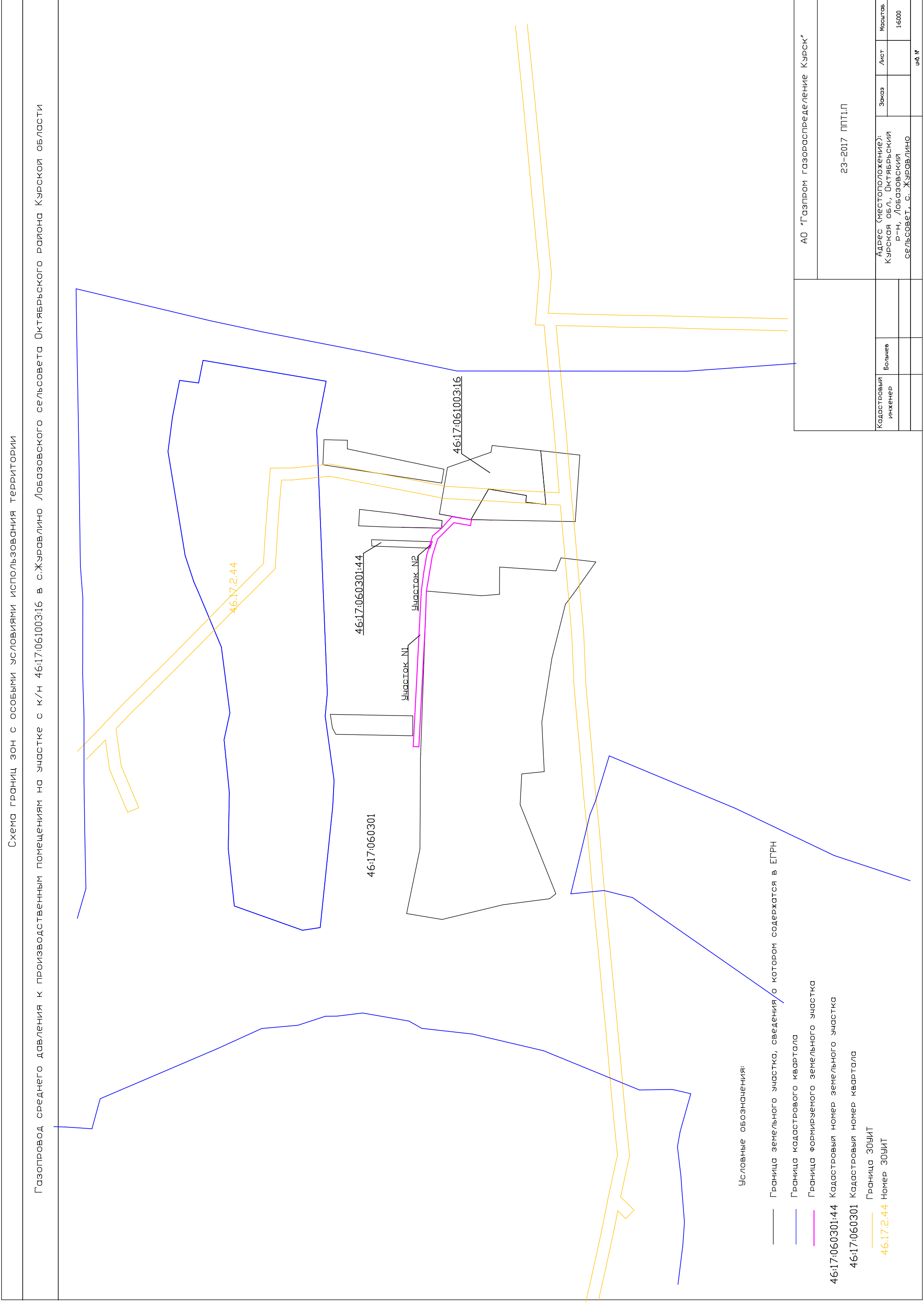
УСЛОВНЫЕ ОБОЗНАЧЕНИЯ

2	Номер точек поворота границ земельного участка
	Проектируемый газопровод
	Граница кадастрового квартала
	Граница земельного участка
	Граница участка стоящего на кадастровом учете
46:17:061003	Номер кадастрового квартала
46:17:061003:24	Номер участка, стоящего на кадастровом учете
	Охранная зона проектируемого газопровода
	Красные линии застройки
46.17.2.44	Граница и номер ЗУОИП

Ситуационная схема



23-2017 ППТ1.П					
Газопровод среднего давления к производственным помещениям на участке с к/н 46:17:061003:16 в с. Журавлино Лобазовского сельсовета Октябрьского района Курской области					
Изм.	Кол.	Лист	Подк.	Подпись	Дата
				Проект планировки территории	Стадия
				ППТ	Лист
				Разработ.	Листов
				Большев	АО "Газпром газораспределение Курск"
				09.17	
				Масштаб 1:1500	



АО «Газпром газораспределение Курск»

ПРИЛОЖЕНИЕ 1
УТВЕРЖДЕН
постановлением

от _____ 2017 года
№ _____

Объект: «Газопровод среднего давления к производственным помещениям на участке с к/н 46:17:061003:16 в с.Журавлино Лобазовского сельсовета Октябрьского района Курской области»

Раздел 2 «Положение о размещении линейных объектов»

Руководитель кадастровой группы
АО «Газпром газораспределение Курск» _____ Кулешова М.Н.



Курск 2017 г.

Исходно-разрешительная документация:

Основные решения по планировке территории приняты в соответствии с действующими нормативными документами:

- задания на проектирование;
 - технических условий для подключения объекта газификации к сетям газораспределения
- №191/к от 27.06.2017г., выданных ф-м АО «Газпром газораспределение Курск» в г.Курске;
- Градостроительный кодекс Российской Федерации;
 - СНиП 11-04-2003. Инструкция о порядке разработки, согласования, экспертизы и утверждения градостроительной документации;
 - СНиП 2.07.01-89*. Свод правил. Градостроительство. Планировка и застройка городских и сельских поселений;
 - СНиП 42-01-2002. «Газораспределительные системы».

Раздел 2.

Сведения о линейном объекте и его краткая характеристика.

При выполнении гидравлического расчета газопровода использована компьютерная программа «Hydraulic Calculator» Версия 1.1 Standard. Release 1. Право распространения – «ГипроНИИгаз», Саратов, 2004 г.

При выполнении проекта использована программа AutoCAD LT 2013.

Проектной документацией предусматривается:

- прокладка газопровода среднего давления из полиэтиленовых труб от врезки в существующий подземный газопровод среднего давления диаметром 159 мм до границы территории заказчика;
- установка на врезке крана шарового полиэтиленового типа ПЭ100 SDR11 Ø63 Ру1,0МПа подземного исполнения с выводом узла управления под ковер, герметичность затвора по классу «А», присоединение – муфтами с закладными нагревателями.

Прокладка газопроводов среднего давления предусмотрена открытым способом.

Диаметры газопровода приняты согласно гидравлического расчета.

Все пересечения газопровода выполнены с соблюдением необходимых расстояний до зданий и сооружений в соответствии с действующими нормами и правилами и ТУ.

Газопровод среднего давления $P \leq 0,3 \text{ МПа}$ прокладывается из полиэтиленовых труб ПЭ80 SDR11 по ГОСТ Р 50838-2009 и частично из стальных электросварных прямошовных труб по ГОСТ 10704-91 гр.В подземно с «весьма усиленной» изоляцией.

Трубы стальные электросварные прямошовные и полиэтиленовые выпускаются отечественными заводами и имеют сертификат качества завода изготовителя, изготовлены в соответствии с требованиями стандартов или технических условий

Взам. инв. №	Подпись и дата						
Изм.	Кол.	Лист	№ док	Подпись	Дата	23-2017 – ПЗ	
						Лист	

Раздел 3.

Сведения о размещении линейного объекта на осваиваемой территории.

При выборе трассы газопровода был рассмотрен и принят к проектированию наиболее оптимальный и целесообразный вариант.

Начальной точкой проектируемой трассы газопровода среднего давления является существующий подземный газопровод среднего давления диаметром 159мм в с.Журавлино Лобазовского сельсовета Октябрьского района Курской области.

Трасса проектируемого газопровода среднего давления проходит от точки врезки по землям неразграниченного пользования до заглушки на границе территории заказчика.

Газопровод проходит на нормативном расстоянии от существующих построек и коммуникаций, не нарушая их охранных зон. Имеется возможность создания охранной зоны газопроводов.

Трасса проектируемого газопровода не проходит по землям особо охраняемых природных территорий, землям лесного фонда, поэтому обоснования необходимости размещения объекта и его инфраструктуры на землях особо охраняемых природных территорий и землях лесного фонда не требуется.

Формирование полосы отвода для строительства объекта: «Газопровод среднего давления к производственным помещениям на участке с к/н 46:17:061003:16 в с. Журавлино Лобазовского сельсовета Октябрьского района Курской области» предусматривает формирование следующего земельного участка:

-в кадастровом квартале 46:17:061003

:ЗУ1, площадью 4382 кв. м. с видом разрешенного использования «Коммунальное обслуживание» и категории земель «Земли сельскохозяйственного назначения»;

а так же части земельного участка:

-в кадастровом квартале 46:17:061003

:44/чзу1, площадью 25 кв. м. с видом разрешенного использования «Коммунальное обслуживание» и категории земель «Земли населённых пунктов»

Инв. № подл.	Подпись и дата	Взам. инв. №							Лист
Изм.			№ док	Подпись	Дата	23-2017 – ПЗ			

Раздел 4.

Перечень координат характерных точек границ зон планируемого размещения линейных объектов.

№	X	Y
1	402 021,83	1 281 924,65
2	402 010,12	1 282 150,26
3	402 007,53	1 282 199,91
4	402 003,31	1 282 232,49
5	401 997,78	1 282 264,59
6	401 994,28	1 282 275,75
7	401 990,71	1 282 287,13
8	401 987,52	1 282 297,28
9	401 971,55	1 282 311,15
10	401 953,42	1 282 331,53
11	401 918,95	1 282 325,78
12	401 920,66	1 282 315,73
13	401 950,00	1 282 320,79
14	401 978,71	1 282 291,96
15	401 988,04	1 282 262,24
16	401 993,42	1 282 231,00
17	401 998,46	1 282 199,74
18	402 000,26	1 282 149,76
19	402 011,84	1 281 924,16
1	402 021,83	1 281 924,65

Площадь земельного участка - 4407 кв. м.

Инв. № подл.	Подпись и дата	Взам. инв. №							Лист
Изм.			№ док	Подпись	Дата	23-2017 – ПЗ			

Раздел 5.

Информация о необходимости осуществления мероприятий по защите объектов капитального строительства.

Мероприятий по защите объектов капитального строительства выполняются согласно СНиП 2.07.01-89*. Свод правил. Градостроительство. Планировка и застройка городских и сельских поселений.

На территории полосы отвода выделяемой под реконструкцию данного линейного сооружения отсутствуют объекты культурного наследия. В связи с этим информация о необходимости мероприятий по сохранности таковых объектов отсутствует.

Раздел 6.

Мероприятия по охране окружающей среды.

В период строительства:

- при выполнении мероприятий по охране и рациональному использованию земельных ресурсов и почвенного покрова, воздействие на земельные ресурсы и почвенный покров в период строительства газопровода будет сведено к минимуму, максимум воздействия следует ожидать от трансформации почвенного покрова;

- на протяжении всей трассы строительно-монтажные работы имеют передвижной характер, производятся последовательно и не совпадают во времени, загрязняющие вещества, выбрасываемые в атмосферу, носят кратковременный и ограниченный характер на протяжении всей трассы, можно сделать вывод о незначительности воздействия на атмосферный воздух на период выполнения строительства газопровода;

- строительство и эксплуатация газопровода не повлечет изменения состояния поверхностных и подземных вод.

в период эксплуатации:

- при эксплуатации объекта, при соблюдении правил эксплуатации, проектируемый газопровод не оказывает негативного воздействия на растительный и животный мир, т.к. является герметичной системой заглубленной в грунт работающей в автономном режиме.

при аварийной ситуации

- принимая во внимание предполагаемый характер аварии, кратковременность аварийного выброса, способность природного газа рассеиваясь, быстро уходить в верхние слои атмосферы, отсутствие вредного остаточного токсикологического воздействия природного газа на организм человека и природную среду, а также возникновение мгновенной разовой приземной концентрации в районе аварии, можно сделать вывод, что губительного воздействия предполагаемый аварийный выброс газа на окружающую природную среду в районе выброса не окажет.

Инв. № подл.	Подпись и дата	Взам. инв. №							Лист
Изм.	Кол.	Лист	№ док	Подпись	Дата	23-2017 – ПЗ			

Раздел 7.

Перечень мероприятий по гражданской обороне, мероприятий по предупреждению чрезвычайных ситуаций природного и техногенного характера.

Проектные решения по ИТМ ГО разработаны с учетом отнесения территории и объекта к категории по ГО и применительно к определенным СП 165.1325800.2014 «Инженерно-технические мероприятия по гражданской обороне» зонам возможной опасности.

Указанные решения реализованы в данном проекте с учетом требований СП 165.1325800.2014 в зависимости от особенностей объекта строительства и от того, находится ли проектируемое предприятие в пределах одной или нескольких зон возможной опасности.

В соответствии с «Показателями для отнесения организаций к категориям по гражданской обороне» (приказ МЧС России РФ № 013 от 23.03.1999г.) категория объекта по ГО - некатегорированный.

Перемещение объекта в другое место деятельности в военное время не предусматривается. Согласно требованиям ГОСТ Р 55201-2012 строительство дополнительных защитных сооружений ГО (сооружений двойного назначения) и защитных пунктов управления проектом не предусмотрено.

Все предприятия учитываются в управлении ГО ЧС по месту размещения.

Выполнение заложенных в проекте решений позволит:

- предотвратить возникновение аварий, связанных с чрезвычайными ситуациями;
- значительно снизить ущерб, наносимый чрезвычайными ситуациями народному хозяйству, окружающей природной среде, жизни и здоровью населения;
- значительно уменьшить продолжительность и затраты на ликвидацию последствий чрезвычайных ситуаций.

До ввода в эксплуатацию необходимо разработать «План действий по предупреждению и ликвидации ЧС на объекте» и «План гражданской обороны объекта» согласовать их с отделом ГОЧС.

В соответствии со ст. 15 Федерального закона РФ от 21.07.1997г. № 116-ФЗ «О промышленной безопасности опасных производственных объектов» необходимо произвести страхование ответственности за причинение вреда при эксплуатации объекта.

Инв. № подл.	Подпись и дата	Взам. инв. №							Лист	
Изм.	Кол.	Лист	№ док	Подпись	23-2017 – ПЗ					

Обоснование проекта планировки территории

**Газопровод среднего давления к производственным помещениям на участке с к/н
46:17:061003:16 в с. Журавлино Лобазовского сельсовета Октябрьского района
Курской области**

Курск 2017 г.

АО «Газпром газораспределение Курск»

**ПРИЛОЖЕНИЕ 1
УТВЕРЖДЕН
постановлением**

от _____ 2017 года
№ _____

**Объект: «Газопровод среднего давления к
производственным помещениям на участке с к/н
46:17:061003:16 в с. Журавлино Лобазовского
сельсовета Октябрьского района Курской
области»**

**Раздел 3
«Материалы по обоснованию проект планировки территории.
Графическая часть»**

Руководитель кадастровой группы
АО «Газпром газораспределение Курск» _____ Кулешова М.Н.



Курск 2017 г.

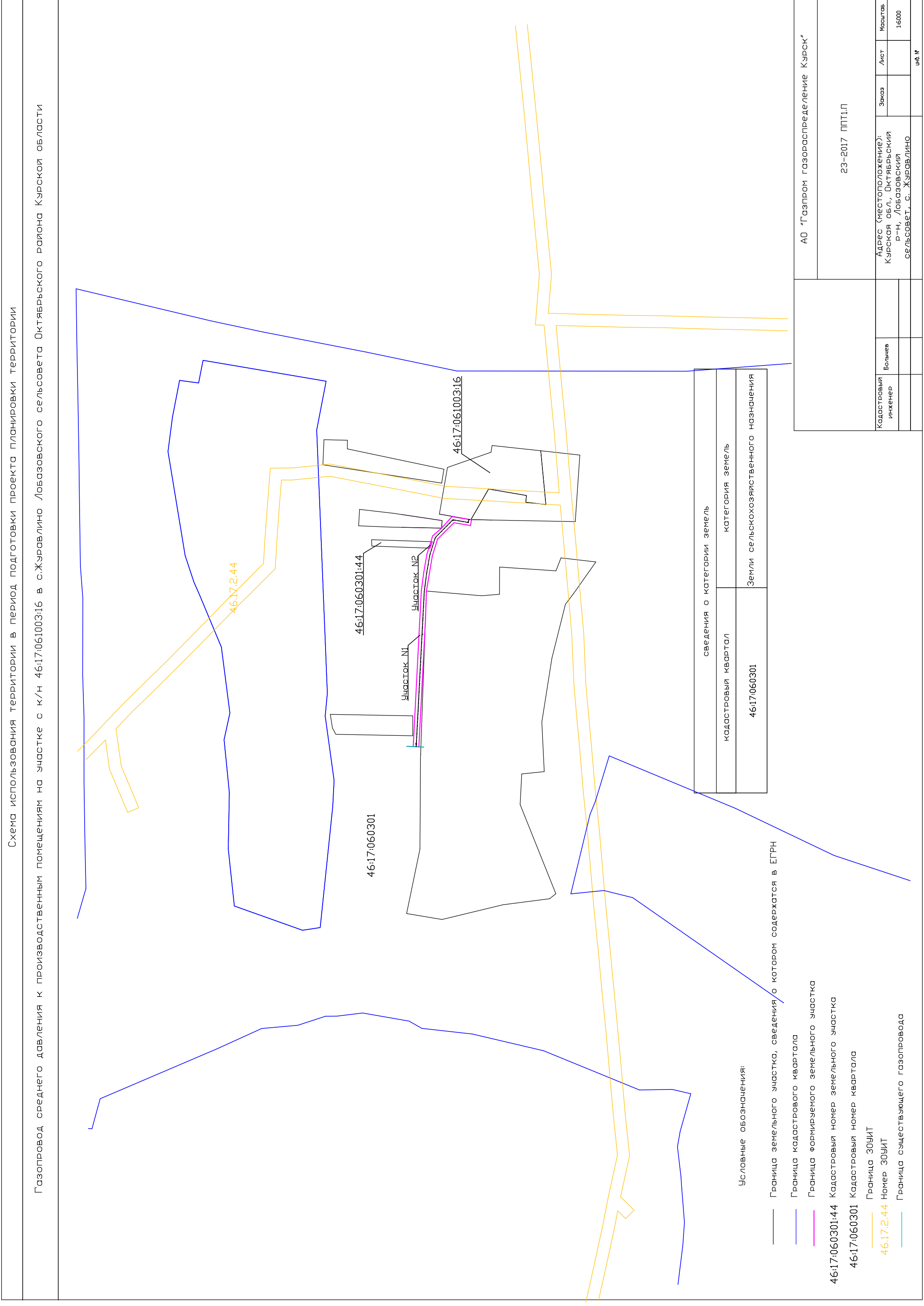


Схема расположения элементов планировочной структуры



— граница формируемого участка



+	2	Номер точек поворота границ земельного участка
		Проектируемый газопровод
		Граница кадастрового квартала
		Граница земельного участка
		Граница участка стоящего на кадастровом учете
46:17:061003		Номер кадастрового квартала
46:17:061003:24		Номер участка, стоящего на кадастровом учете
		Охранная зона проектируемого газопровода
		Красные линии застройки
46:17:2.44		Граница и номер ЗУОИТ

АО «Газпром газораспределение Курск»

ПРИЛОЖЕНИЕ 1
УТВЕРЖДЕН
постановлением

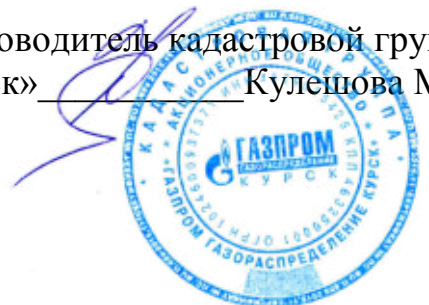
от _____ 2017 года
№ _____

**Объект: Газопровод среднего давления к
производственным помещениям на участке с к/н
46:17:061003:16 в с. Журавлино Лобазовского
сельсовета Октябрьского района Курской
области»**

**Раздел 4
«Материалы по обоснованию проекта планировки территории.
Пояснительная записка»**

Руководитель кадастровой группы
АО «Газпром газораспределение Курск» _____ Кулешова М.Н.

Курск 2017 г.



1. Описание природно-климатических условий территории

Согласно СП 131.13330.2012 «Строительная климатология. Актуализированная редакция СНиП 23-01-99* (с Изменением N 2)» Курская область находится в климатическом районе II В.

Климат района умеренно-континентальный с холодным зимним периодом и теплым летним. Среднеголетняя годовая температура воздуха +6,1°C. Самый холодный месяц - январь со среднемесячной температурой - 7,3°. Самый теплый - июль со среднемесячной температурой +19°C. Абсолютный максимум +39°C, абсолютный минимум - 35°C.

Среднее количество осадков за ноябрь-март составляет 217 мм, за апрель-октябрь - 413 мм, максимальное суточное - 144 мм.

Ветровой режим района характеризуется преобладанием западных ветров.

Согласно СП 131.13330.2012 «Строительная климатология» Курская область находится в климатическом районе II В. Климатические показатели Курской области приведены в таблице 1.

Таблица 1

Характеристики	Ед. изм.	Величины по данным наблюдений метеостанций
Температура воздуха наиболее холодной пятидневки	°C	-24
Продолжительность периода со среднесуточной температурой менее 0° C	сут.	132
Средняя максимальная температура воздуха наиболее теплого месяца	°C	+24,6
Количество осадков за год	мм	630
Преобладающее направление ветра декабрь-февраль		3
июнь-август		3

По результатам выполненных инженерно – геологических изысканий: бурения скважин, отбора образцов грунта, лабораторных испытаний грунтов и камеральной обработки материалов, в пределах исследуемой толщи грунтов до разведанной глубины 4,5-6,0м выделяются инженерно- геологические элементы (ИГЭ) (послойно сверху - вниз):

Нормативная глубина промерзания глинистых грунтов составляет 120см.

Грунтовые воды по трассе газопровода не вскрыты.

Естественным основанием для труб газопровода могут служить грунты ИГЭ-2,3.

Группы грунтов в зависимости от трудности разработки ручным способом и механизмами согласно ГЭСН – 2001-01, таб. 1-1а.

Взам. инв. №							
Подпись и дата							
Изм.	Кол.	Лист	№ док	Подпись	Дата	23-2017 – ПЗ	Лист

2. Обоснование определения границ зон планируемого размещения линейных объектов

Трасса проектируемого газопровода выбрана на основании следующих исходных данных:

- технических условий для подключения объекта газификации к сетям газораспределения №191/к от 27.06.2017г., выданных ф-м АО «Газпром газораспределение Курск» в г.Курске;
- задания на проектирование.

При выборе трассы газопровода был рассмотрен и принят к проектированию наиболее оптимальный и целесообразный вариант.

Начальной точкой проектируемой трассы газопровода среднего давления является существующий подземный газопровод среднего давления диаметром 159мм в с.Журавлино Лобазовского сельсовета Октябрьского района Курской области.

Трасса проектируемого газопровода среднего давления проходит от точки врезки по землям неразграниченного пользования до заглушки на границе территории заказчика.

Газопровод проходит на нормативном расстоянии от существующих построек и коммуникаций, не нарушая их охранных зон. Имеется возможность создания охранной зоны газопроводов.

Трасса проектируемого газопровода не проходит по землям особо охраняемых природных территорий, землям лесного фонда, поэтому обоснования необходимости размещения объекта и его инфраструктуры на землях особо охраняемых природных территорий и землях лесного фонда не требуется.

Инв. № подл.	Подпись и дата	Взам. инв. №
Изм.	№ док	Подпись Дата
23-2017 – ПЗ		Лист



Саморегулируемая организация,
основанная на членстве лиц, осуществляющих строительство
Некоммерческое партнерство
«Газораспределительная система. Строительство»
191015, Россия, Санкт-Петербург, ул. Тверская, д. 6, литера А, помещение 4Н
www.npsro.com
СРО-С-048-12102009

Санкт-Петербург

«07» июля 2015 г.

СВИДЕТЕЛЬСТВО

*О ДОПУСКЕ К ОПРЕДЕЛЕННОМУ ВИДУ ИЛИ ВИДАМ РАБОТ,
КОТОРЫЕ ОКАЗЫВАЮТ ВЛИЯНИЕ НА БЕЗОПАСНОСТЬ
ОБЪЕКТОВ КАПИТАЛЬНОГО СТРОИТЕЛЬСТВА*

№ ГСС-09-150-06112009

Выдано члену саморегулируемой организации
Открытому акционерному обществу
«Газпром газораспределение Курск»
ИНН 4629015425; ОГРН 1024600937371
Россия, 305040, г. Курск, ул. Аэродромная, 18.

Основание выдачи Свидетельства Решение Совета НП «ГС», протокол
№ 35 от 07 июля 2015 г.

Настоящим Свидетельством подтверждается допуск к работам,
указанным в приложении к настоящему Свидетельству, которые оказывают
влияние на безопасность объектов капитального строительства.

Начало действия «07» июля 2015 г.

Свидетельство без приложения не действительно.
Свидетельство выдано без ограничения срока и территории его действия.
Свидетельство выдано взамен ранее выданного
от 15 октября 2013 г., № ГСС-08-150-06112009.

Директор

М.П.

А.Н.Деревсков





ПРИЛОЖЕНИЕ

к Свидетельству о допуске к определенному виду или видам работ, которые оказывают влияние на безопасность объектов капитального строительства от «07» июля 2015 г. № ГСС-09-150-06112009.

Виды работ, которые оказывают влияние на безопасность объектов капитального строительства (кроме особо опасных и технически сложных, объектов использования атомной энергии) и о допуске к которым член Некоммерческого партнерства «Газораспределительная система. Строительство» Открытое акционерное общество «Газпром газораспределение Курск» имеет Свидетельство

№	Наименование вида работ
1	2. ПОДГОТОВИТЕЛЬНЫЕ РАБОТЫ 2.3. Устройство рельсовых подкрановых путей и фундаментов (опоры) стационарных кранов
2	3. ЗЕМЛЯНЫЕ РАБОТЫ 3.2. Разработка грунта и устройство дренажей в водохозяйственном строительстве 3.7. Работы по водопонижению, организации поверхностного стока и водоотвода
3	5. СВАЙНЫЕ РАБОТЫ. ЗАКРЕПЛЕНИЕ ГРУНТОВ 5.4. Устройство забивных и буронабивных свай
4	6. УСТРОЙСТВО БЕТОННЫХ И ЖЕЛЕЗОБЕТОННЫХ МОНОЛИТНЫХ КОНСТРУКЦИЙ 6.1. Опалубочные работы 6.2. Арматурные работы 6.3. Устройство монолитных бетонных и железобетонных конструкций
5	7. МОНТАЖ СБОРНЫХ БЕТОННЫХ И ЖЕЛЕЗОБЕТОННЫХ КОНСТРУКЦИЙ 7.1. Монтаж фундаментов и конструкций подземной части зданий и сооружений 7.2. Монтаж элементов конструкций надземной части зданий и сооружений, в том числе колонн, рам, ригелей, ферм, балок, плит, поясов, панелей стен и перегородок 7.3. Монтаж объемных блоков, в том числе вентиляционных блоков, шахт лифтов и мусоропроводов, санитарно-технических кабин
6	10. МОНТАЖ МЕТАЛЛИЧЕСКИХ КОНСТРУКЦИЙ 10.1. Монтаж, усиление и демонтаж конструктивных элементов и ограждающих конструкций зданий и сооружений 10.4. Монтаж, усиление и демонтаж мачтовых сооружений, башен, вытяжных труб
7	12. ЗАЩИТА СТРОИТЕЛЬНЫХ КОНСТРУКЦИЙ, ТРУБОПРОВОДОВ И ОБОРУДОВАНИЯ (КРОМЕ МАГИСТРАЛЬНЫХ И ПРОМЫСЛОВЫХ ТРУБОПРОВОДОВ) 12.1. Футеровочные работы 12.2. Кладка из кислотоупорного кирпича и фасонных кислотоупорных керамических изделий 12.4. Гуммирование (обкладка листовыми резинами и жидкими резиновыми смесями) 12.5. Устройство оклеечной изоляции 12.6. Устройство металлизационных покрытий 12.8. Антисептирование деревянных конструкций 12.9. Гидроизоляция строительных конструкций 12.10. Работы по теплоизоляции зданий, строительных конструкций и оборудования
8	15. УСТРОЙСТВО ВНУТРЕННИХ ИНЖЕНЕРНЫХ СИСТЕМ И ОБОРУДОВАНИЯ ЗДАНИЙ И СООРУЖЕНИЙ 15.3. Устройство и демонтаж системы газоснабжения
	16. УСТРОЙСТВО НАРУЖНЫХ СЕТЕЙ ВОДОПРОВОДА 16.1. Укладка трубопроводов водопроводных

	16.2. Монтаж и демонтаж запорной арматуры и оборудования водопроводных сетей 16.3. Устройство водопроводных колодцев, оголовков, гасителей водосборов 16.4. Очистка полости и испытание трубопроводов водопровода
10	17. УСТРОЙСТВО НАРУЖНЫХ СЕТЕЙ КАНАЛИЗАЦИИ 17.1. Укладка трубопроводов канализационных безнапорных 17.2. Укладка трубопроводов канализационных напорных 17.3. Монтаж и демонтаж запорной арматуры и оборудования канализационных сетей 17.4. Устройство канализационных и водосточных колодцев 17.7. Очистка полости и испытание трубопроводов канализации
11	18. УСТРОЙСТВО НАРУЖНЫХ СЕТЕЙ ТЕПЛОСНАБЖЕНИЯ 18.3. Монтаж и демонтаж запорной арматуры и оборудования сетей теплоснабжения 18.5. Очистка полости и испытание трубопроводов теплоснабжения
12	19. УСТРОЙСТВО НАРУЖНЫХ СЕТЕЙ ГАЗОСНАБЖЕНИЯ, КРОМЕ МАГИСТРАЛЬНЫХ 19.1. Укладка газопроводов с рабочим давлением до 0.005 МПа включительно 19.2. Укладка газопроводов с рабочим давлением от 0.005 МПа до 0.3 МПа включительно 19.3. Укладка газопроводов с рабочим давлением от 0.3 МПа до 1,2 МПа включительно (для природного газа), до 1.6 МПа включительно (для сжиженного углеводородного газа) 19.4. Установка сборников конденсата гидрозатворов и компенсаторов на газопроводах 19.5. Монтаж и демонтаж газорегуляторных пунктов и установок 19.6. Монтаж и демонтаж резервуарных и групповых баллонных установок сжиженного газа 19.7. Ввод газопровода в здания и сооружения 19.8. Монтаж и демонтаж газового оборудования потребителей, использующих природный и сжиженный газ 19.9. Врезка под давлением в действующие газопроводы, отключение и заглушка под давлением действующих газопроводов 19.10. Очистка полости и испытание газопроводов
13	20. УСТРОЙСТВО НАРУЖНЫХ ЭЛЕКТРИЧЕСКИХ СЕТЕЙ И ЛИНИЙ СВЯЗИ 20.12. Установка распределительных устройств, коммутационной аппаратуры, устройств защиты
14	22. УСТРОЙСТВО ОБЪЕКТОВ НЕФТЯНОЙ И ГАЗОВОЙ ПРОМЫШЛЕННОСТИ 22.5. Работы по строительству переходов методом наклонно-направленного бурения 22.6. Устройство электрохимической защиты трубопроводов 22.11. Контроль качества сварных соединений и их изоляция
15	23. МОНТАЖНЫЕ РАБОТЫ 23.1. Монтаж подъемно-транспортного оборудования 23.10. Монтаж оборудования по сжижению природного газа 23.11. Монтаж оборудования автозаправочных станций
16	24. ПУСКОНАЛАДОЧНЫЕ РАБОТЫ 24.3. Пусконаладочные работы синхронных генераторов и систем возбуждения 24.4. Пусконаладочные работы силовых и измерительных трансформаторов 24.5. Пусконаладочные работы коммутационных аппаратов 24.6. Пусконаладочные работы устройств релейной защиты 24.8. Пусконаладочные работы систем напряжения и оперативного тока 24.9. Пусконаладочные работы электрических машин и электроприводов 24.19. Пусконаладочные работы компрессорных установок 24.20. Пусконаладочные работы паровых котлов 24.25. Пусконаладочные работы газовоздушного тракта 24.26. Пусконаладочные работы обихотельных систем и инженерных коммуникаций 24.29. Пусконаладочные работы сооружений водоснабжения 24.30. Пусконаладочные работы сооружений канализации
17	32. РАБОТЫ ПО ОСУЩЕСТВЛЕНИЮ СТРОИТЕЛЬНОГО КОНТРОЛЯ ПРИВЛЕКАЕМЫМ ЗАСТРОЙЩИКОМ ИЛИ ЗАКАЗЧИКОМ НА ОСНОВАНИИ ДОГОВОРА ЮРИДИЧЕСКИМ ЛИЦОМ ИЛИ ИНДИВИДУАЛЬНЫМ ПРЕДПРИНИМАТЕЛЕМ 32.5. Строительный контроль за работами в области теплогазоснабжения и вентиляции
18	33. РАБОТЫ ПО ОРГАНИЗАЦИИ СТРОИТЕЛЬСТВА, РЕКОНСТРУКЦИИ И КАПИТАЛЬНОГО РЕМОНТА ПРИВЛЕКАЕМЫМ ЗАСТРОЙЩИКОМ ИЛИ ЗАКАЗЧИКОМ НА ОСНОВАНИИ ДОГОВОРА ЮРИДИЧЕСКИМ ЛИЦОМ ИЛИ ИНДИВИДУАЛЬНЫМ ПРЕДПРИНИМАТЕЛЕМ (ГЕНЕРАЛЬНЫМ ПОДРЯДЧИКОМ) 33.1. Промышленное строительство

002441



- | |
|---|
| 33.1.14. Объекты нефтегазового комплекса |
| 33.3. Жилищно-гражданское строительство |
| 33.4. Объекты электроснабжения до 110 кВ включительно |
| 33.5. Объекты теплоснабжения |
| 33.6. Объекты газоснабжения |
| 33.7. Объекты водоснабжения и канализации |

Открытое акционерное общество «Газпром газораспределение Курск» вправе заключать договоры по осуществлению организации работ по строительству, реконструкции и капитальному ремонту объектов капитального строительства, стоимость которых по одному договору не превышает 60 000 000 (шестьдесят миллионов) руб.

Директор

М.П.

А.Н.Деревсков